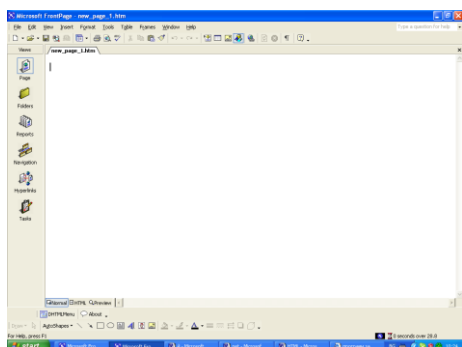


Създаване на уеб сайт с FrontPage

FrontPage е приложение от пакета Microsoft Office за публикуване на уеб сайтове.

Когато се стартира за първи път FrontPage се визуализира нова, празна страница. Това става като се избере Start -> Programs -> MicrosoftFrontPage.



За създаването на нов уеб сайт се изпълняват следните стъпки:

1. Кликва се върху долната стрелка на бутона Create a New Normal Page в левия край на лентата с инструменти Standart и се избира Web от падащото меню.

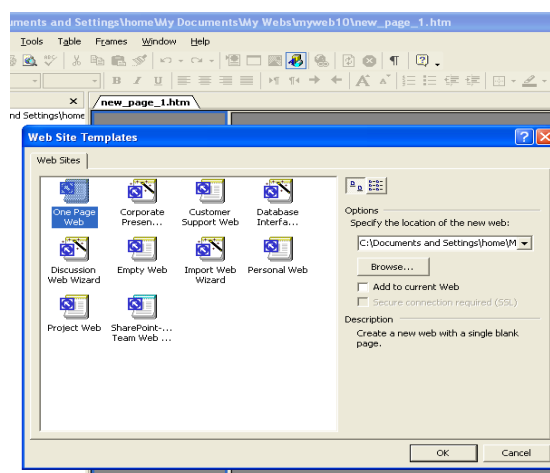
FrontPage визуализира диалоговия прозорец Web Site Templates

2. Селектира се шаблон или съветник за уеб сайт от списъка в диалоговия прозорец Web Site Templates.

3. Въвежда се местоположението, където да се създаде новият сайт в текстовото поле Specify The Location Of New Web в диалоговия прозорец Web Site Templates.

За да се съхрани сайта на локалния диск или в мрежата, се въвежда пълния път до папката, където да се запише. За да се съхрани директно на уеб сървър, се въвежда пълния URL адрес на папката, където да се публикува папката.

4. Натиска се бутона OK в диалоговия прозорец Web Site Templates.



Използване на фреймове

Фреймовете позволяват да се раздели прозорецът на брауъра на няколко независими области, позволяващи превъртане, всяка от които показва различен, уникален HTML документ. Използвайки фреймове в действителност се показват няколко различни уеб страници в рамките на един интерфейс. Фреймовете позволяват по-сложни взаимодействия в прозореца на брауъра без напълно да се презарежда страницата. Една област от страницата може да остане статична, докато друга се презарежда, създавайки по-последователна визуална среда. Такава запазваща се среда прави възможни по-сложните взаимодействия и помага за предотвратяването на дезориентация, която е обичайна във виртуалното пространство. HTML документът на базирана на фреймове страница няма да има каквото и да е реално съдържание. Той просто ще опише структурата на страницата (набора от фреймове) и ще сочи към уеб страниците, които трябва да се появяват в рамките на всеки отделен регион (или фрейм).

Фреймовете могат да подобрят интерактивността и да помогнат при навигацията, тъй като позволяват една област от уеб страницата да остане статична, докато друга се презарежда. Те разчитат изцяло на HTML, могат да бъдат създадени от хора, които не са програмисти и се поддържат от всички по-големи брауъри, които се използват в днешни дни.

Предимството на фреймовете е, че чрез тях могат да се покажат няколко страници едновременно в прозореца на брауъра като всяка от тях се визуализира в отделен фрейм. В настоящия сайт е използван този начин, като в левия фрейм служи като съдържание. При кликане върху една от хипервръзките от

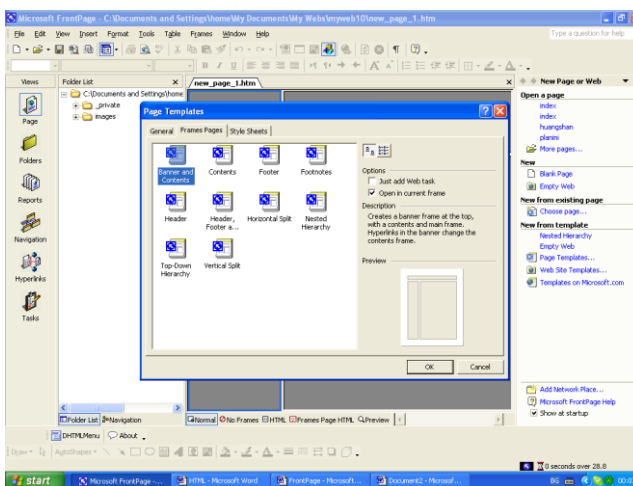
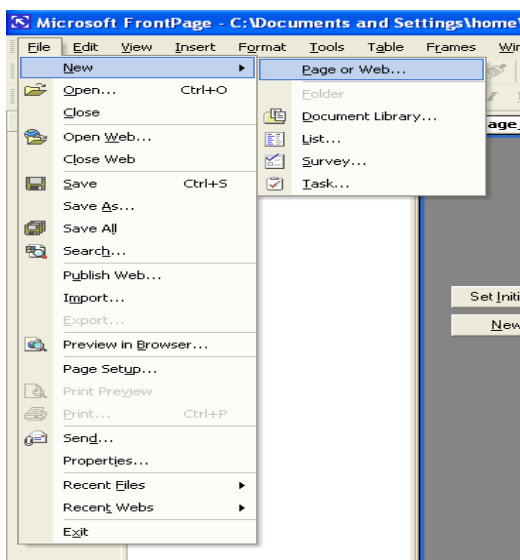
лентата с връзки, страницата цел се визуализира в десния фрейм. Горният фрейм служи за лого на сайта.

За да се използват фреймове се създава фреймова страница, която дефинира броя и разположението на фреймовете и евентуално задава страницата, която ще бъде първоначално визуализирана във всеки фрейм.

За създаването на такава страница се изпълняват следните стъпки:

1. От менюто File се избира New – Page or Web и след това се кликва върху Page Templates, в панела със задачи, за да се отвори диалоговият прозорец Page Templates.

2. Кликва се върху страницата Frames Pages от диалоговия прозорец Page Templates., селектира се шаблона, който дефинира броя и разположението на фреймовете.



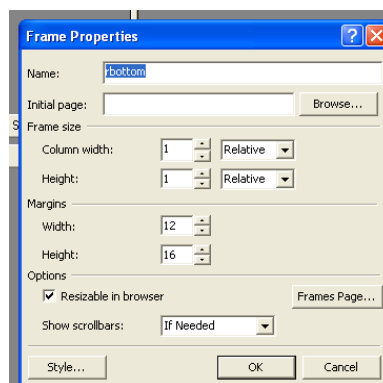
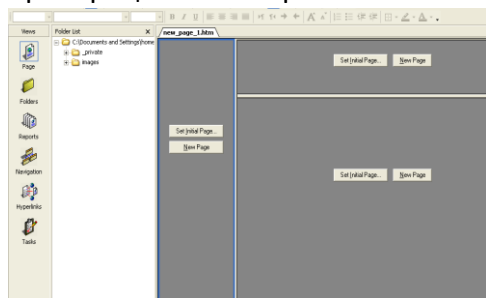
3. Натискаме бутона OK .

След като се изпълнят тези стъпки, FrontPage отваря нова фреймова страница.

Ако конкретния фрейма трябва да визуализира първоначално друга вече съществуваща страница, избираме бутона Set Initial Page и след това се селектира тази страница.

За да се редактира страницата се използват съответните команди на FrontPage.

От контекстното меню на съответния фрейм се избира Frame Properties- появява се диалоговия прозорец Frame Properties.



ЗНАЧЕНИЕ	ОПИСАНИЕ
Name(име)	При създаване на хипервръзки на страницата с фрейма в диалоговия прозорец Create Hyperlink трябва да се укаже името на фрейма, в който ще се натовари съответната страница при активиране на тази връзка.
Initial Page (начлна страница)	Указва коя страница ще се изобрази първа във фрейма при неговото натоварване.
Frame Size (размер на фрейма)	Областта съдържа две полета – Width(ширина) и Row Height(височина на реда).Те могат да бъдат задавани в пиксели, в относителни единици или в проценти от размера на прозореца на брауъра.
Margins(полета)	Определя св размера в пиксели на интервалите между съдържанието на страниците и границите на кадъра.
Resizable In Browser (изменение на размера в брауъра)	Ако тази опция е активирана, потребителят може да измени размера на фрейма в своя брауър.
Show Scrollbars (изобразяване на лентите за превъртане)	Полето съдържа три елемента: - if needed – лентите за превъртане се изобразяват само в случай, че съдържанието на страницата не се събира в прозореца; - never – лентите за превъртане никога не се изобразяват(независимо от обема на информацията в страницата); - always – лентите за превъртане се изобразяват постоянно.

- Save - избира се от менюто File или от лентата с инструменти. FrontPage записва самата фреймова страница плюс всички нови или модифицирани страници, визуализирани в отделните фреймове.

Настоящият сайт се състои от повече от една страници, затова преди да се започне разботата по попълване на съдържанието му е необходимо да се състави основната му конструкция. Това се прави в изглед Navigation.Той позволява да се визуализира и модифицира навигационната структура на сайта.

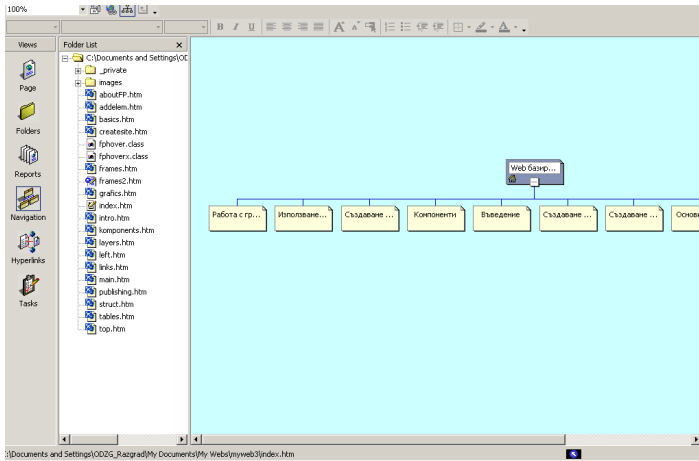
Навигационната структура е йерархично подреждане на страниците, управляваща начина на работа на лентите с връзки от страниците на сайта. Лентата с връзки съдържа набор от автоматично генерирани хипервръзки, позволяващи на посетителя да извършва други навигации към сайта. Не е нужно ръчно да се добавят връзки и да се задават техните местоназначения-цели. Вместо това, се задава на лентата с връзки, например Same Level или Back And Next, FrontPage автоматично генерира връзките, необходими за навигация към други страници, в зависимост от навигационната структура на сайта.

След като се създаде основната страница на сайта се добавят останалите, които се предвижда, че ще съдържа сайта.Това става по следния начин:

1. Преминаваме в режим Navigation View.
2. С всяко кликане на бутона New Page от лентата с инструменти, добавяме подчинена страница към избраната.
3. Новите страници се появяват със стандартни имена – New Page 1.За да дадем ново име на страницата от контекстното меню избираме Rename. Когато генерираме нови страници в изглед Navigation, те се появяват като файлове HTML в списъка Folder List, в лявата част на прозореца.

След като сме създали структурата на сайта, има възможност да го променим отново. За целта кликваме върху страница в изглед Navigation и я изтегляме на друго място или ниво в блоковата схема. Може да се изтрива страница от сайта, като то контекстното меню в изглед Navigation се избере Delete.

Избор и задаване на тема за сайта

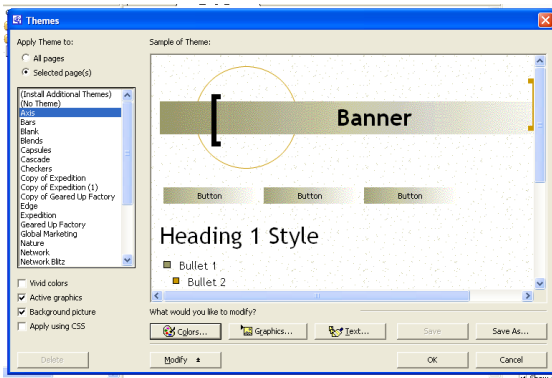


Темите определят общата цвятна и дизайнерска схема на сайта, както и общите рамки, където са разположени връзките за придвижване между страниците. Те представляват набор от композиционни елементи, които се присвояват на всяка страница. Замисълът на този инструмент е да се използва една и съща тема в целия сайт, за да се получи един ясно очертан външен вид и цялостно въздействие. Темите включват фон, цвят, размер, стил и цвят на шрифтовете, както и графични елементи. Задават се от диалоговия прозорец Themes. Но освен като обща рамка на сайта, те могат да се използват като фон на

конкретна страница. FrontPage предоставя възможност да се премахнат графичните елементи на темата и да остане само фонът.

За да изберем тема за страница, стъпките са следните:

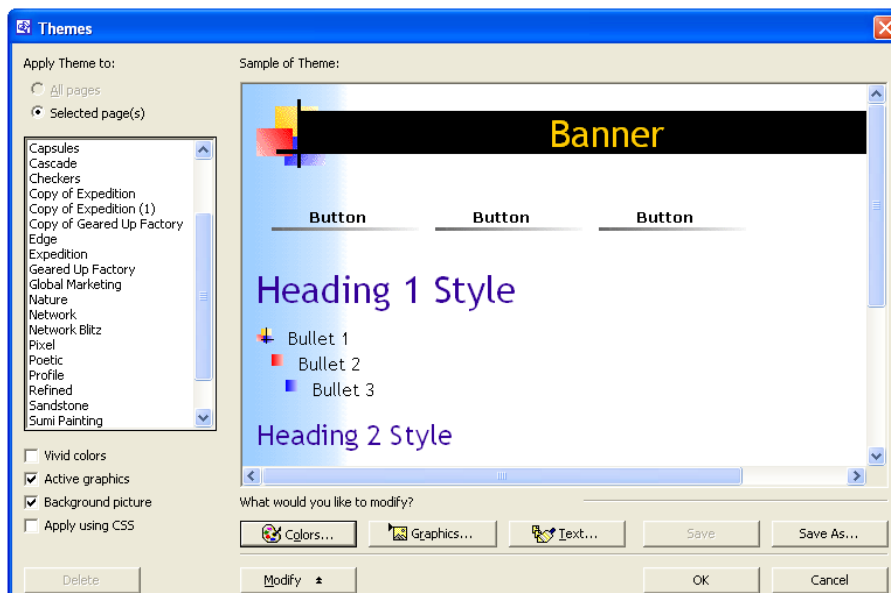
1. От менюто Format избираме Theme.
2. Ако трябва да се зададе тема за всички страници в сайта, кликваме радиобутоната All Pages. Ако темата се прилага само за избрана страница (трябва предварително да се отиде на съответната страница), се избира бутоната Selected Pages.



3. Маркираме една от темите в списъка, в лявата част на диалоговия прозорец Themes. Избраната тема се представя в прозореца Sample of Theme отясно. Използват се контролните полета под списъка с темите, за да се експериментира с Vivid colors (ярки цветове), Active graphics (активна графика) и Background picture (фонова картина). Контролното поле Apply using CSS позволява използването на техниката Cascading Style Sheets. Ефектите във всяка схема могат да се променят с

бутоната Modify, който отваря бутоните за смяна на цветове, графики или стилове на отделни редове в текста.

4. Когато намерим подходящата тема щракваме OK, за да я вградим в сайта или избраната страница.

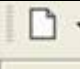





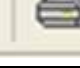









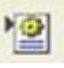






Оформление и добавяне на елементи

Оформяне на страниците

Оформянето, редактирането, допълването и форматирането на страници е възможно в изглед Page. Освен това, в този изглед могат да се създават нови страници, но те няма да бъдат автоматично свързани със сайта и няма да съдържат ленти за придвижване.

Съществуваща вече страница за Web се отваря в изглед Page чрез двойно кликване върху нея в полето Folder List или в изглед Navigation.

ЛЕНТА С ИНСТРУМЕНТИ STANDART	
 New page(нова страница)	Създава нова празна уеб страница с вградени теми и общи граници
 Open(отваряне)	Отваря съществуващи уеб страници
 Save(записване)	Запазва уеб страници
 Publish Web (публикуване в Web)	Публикува Web сайт от локалния компютър в интранет или Интернет
 Folder List (списък с папки)	Извежда (или скрива) списък на папките и файловете, включени в сайта
 Print (отпечатване)	Отпечатва уеб страница
 Preview in Browser (преглед в браузър)	Извежда уеб страница в стандартния Web браузър
 Spelling (проверка на правописа)	Проверява правописа на уеб страница
 Cut (изрязване)	Изпязва текст или обект и го записва в Clipboarda
 Copy (копиране)	Копира текст или обект и го записва в Clipboarda
 Paste (вмъкване)	Вмъква съдържанието на Clipboarda в посочено място
 Format Painter (копиране на форматиране)	Копира избран формат и извежда показалеца за форматиране(във вид на четка за рисуване), който се използва за прилагането на този формат за друг текст или обект
 Undo (отмяна на последно действие)	Отменя последно извършена команда или въведен символ

 Redo (повтаряне на последно действие)	Анулира последна отмяна (Undo)
 Insert Component (вмъкване на компонент)	Отваря подменюто Insert Component
 Insert Table (вмъкване на таблица)	Отваря табличка за създаване на таблица Insert Table
 Insert Picture From File (вмъкване на изображение от файл)	Отваря диалоговия прозорец Picture
 Hyperlink (хипервръзка)	Позволява вмъкване или редактиране на връзка към друга уеб страница или определно място в нея
 Refresh (актуализиране)	Презарежда уеб страница и извежда последна запазена версия
Stop(спиране)	Спира презареждане на уеб страница
 Show All (показване на всички)	Показва знаците за параграф и за края на редове
 Microsoft FrontPage Help (помощна система)	Отваря помощната програма на FrontPage
More Buttons (повече бутони)	Позволява потребителска настройка на лентата с инструменти Standart

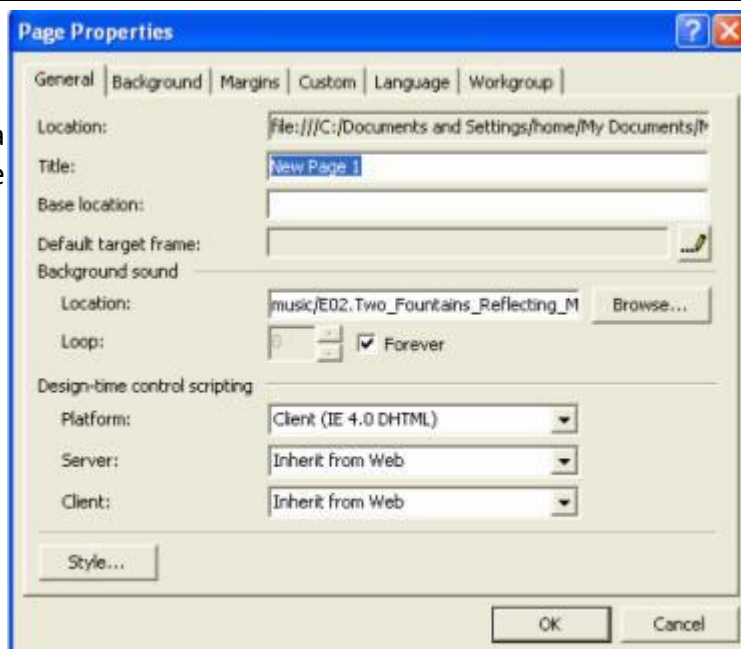
Форматирането на текста в уеб страница основно се контролира от лентата с инструменти Formatting

ЛЕНТА С ИНСТРУМЕНТИ FORMATTING	
Style (стил)	Това е списък на стиловете за HTML, които не могат да се настройват от потребителята, както това се прави в Word
Font (шрифт)	Задава шрифтове за маркиран текст
Font Size (размер на шрифта)	Задава големина на шрифт за маркиран текст. Ограниченията в избора на размера зависят от тези в HTML
Bold (получер шрифт)	Задаване на получер шрифт в маркирания текст
Italic (курсив)	Задаване на курсив
Underline (подчертаване)	Подчертава маркиран текст
Align Left (подравняване отляво)	Подравнява отляво маркирани параграфи
Center (центриране)	Центрира маркирани параграфи
Align Right (подравняване отдясно)	Подравнява отдясно маркирани параграфи
Justify (подравняване отляво и отдясно)	Подравнява отляво и отдясно маркирани параграфи
Numbering (номериран списък)	Вгражда последователна номерация на маркирани параграфи
Bullets (символен списък)	Поставя водещ символ в началото на всеки маркиран параграф

Decrease Indent (намаляване на отстъпа)	Измества маркиран параграф вляво (премахва отстъпа)
Increase Indent (увеличаване на отстъпа)	Измества маркиран параграф вдясно
Highlight Color (цвет за маркиране)	Добавя цветен фон за маркиран текст
Font Color (цвет на шрифта)	Задава цвет за маркиран текст
More Buttons (повече бутони)	Позволява потребителска настройка на лентата с инструменти Formatting

Панел General

Основните атрибути на страницата са заглавието на страницата и фоновата музика. Те се задават от прозореца Page Properties.



Title (заглавие)	Тук се въвежда заглавие за страницата, което ще се появява в заглавната лента на браузърите на посетителите.
Background Sound Location (местоположение на фоновия звук)	Звукът ще се възпроизвежда при отваряне на страницата в Web браузъра
Background Sound Loop (заcikляне на фоновия звук)	Указва колко пъти ще се възпроизведе звуковият запис. Ако има отметка в контролното поле Forever, звуковият фон ще се повтаря, докато страницата е отворена.

Другите функции на панела General се използват за управление на сложните връзки, включващи рамки. Полето Base Location позволява да се определя началната точка на йерархията на сайта. В него се въвежда местоположението на страницата в компютъра или в Web сайта. Това поле винаги остава оцветено в сиво.

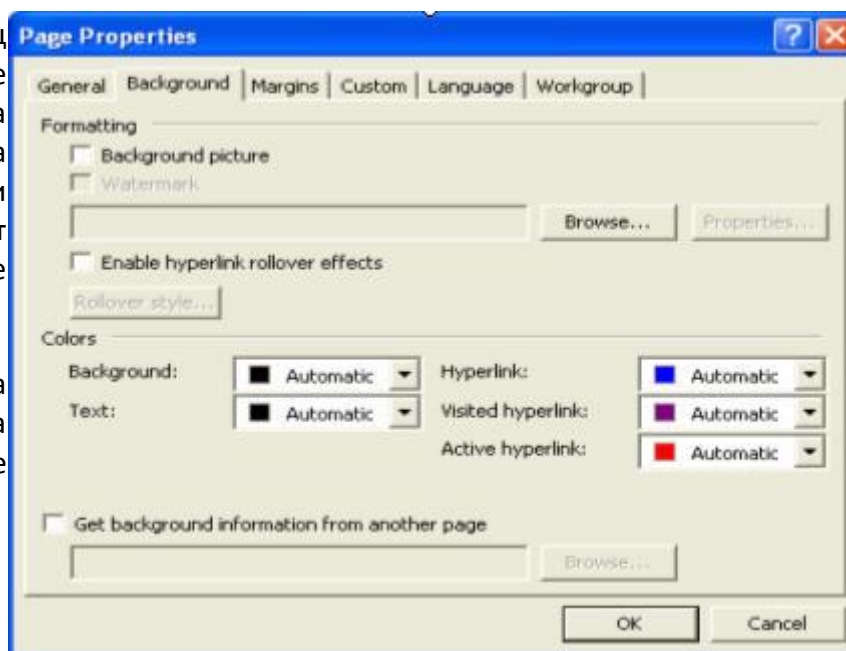
Трите полета Design-time control scripting (контролни програми по време на проектиране) са предназначени само за програмисти.

Бутонът Style отваря диалоговия прозорец Modify Style. С помощта на бутона Format оттук се задават шрифтове, параграфи, номерации и стандартни граници на страница.

Панел Background

Отваря се от диалоговия прозорец Page Properties само в случай, че не е вградена тема в страницата. Ако има такава, цветовата схема на темата има приоритет над настройките на този диалогов прозорец, така че няма да могат да се зададат цветове, докато не се премахне.

Панела Background позволява да се зададат както фоновите цветове на страницата, така и стандартните цветове за текста в нея.



Background picture (фоново изображение)	Позволява да се избере графично изображение за фон на уеб страницата. Елементите с избрания образ се повтарят хоризонтално или вертикално, докато запълнят цялото пространство зад нея.
Browse (претъесване)	Търси се местонахождението на графичния файл за фоновото изображение в компютъра или сайта.
Watermark (воден знак)	Кара фоновото изображение да остане на едно и също място на екрана независимо от предвижването на посетителя из страницата .
Background (фон)	Отваря таблицата на цветовете, от която се избират стандартните цветове за текста на Web страницата
Get Background information from another Page (взимане на фонова информация от друга страница)	Може да се направи връзка от отворената в момента страница с фона и цветовете, зададени в друга страница. Следва да се има предвид, че при промяна на цветовете и фона в основната страница, ще се промени и текущата.
Hyperlink(хипервръзка)	Трите падащи списъка за хипервръзка позволяват да се определят цветовете на връзките в страницата.

Панел Margins

Specify top margin()	Указва размера в пиксели на полето отгоре.
Specify left margin()	Указва размера в пиксели на полето отляво.

Custom и Workgroup са предназначени за програмисти или за работни групи, които разработват заедно уеб страници. Те не са основополагащи за изграждането на сайтове.

Language – позволява да се промени работния език.

Възможно е да се копира текст от Word (Excel, Access и PowerPoint) направо в страницата на FrontPage в изглед Page, като по-голяма част от форматирането ще се запази.

Работа с графични изображения

Добавяне на изображения

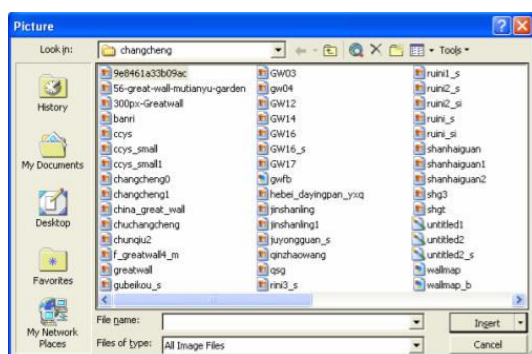
За да е по-пълна и лесна за възприемане информацията в сайта е необходимо да се включи и снимков материал. За целта са използвани възможностите, които предлага FrontPage за вмъкване на изображения.

Най-лесният начин да се вгради изображение в уеб страница е то да се вмъкне като файл или да се копира чрез системния буфер. След като се копира или вмъкне изображението независимо в какъв формат е файлът, FrontPage ще извърши процеса на записване на изображението в съвместим с Web файл във формат GIF, PNG или JPEG (известен още като JPG).

Вмъкването на файл с графично изображение става като поставим точката на вмъкване и щракнем



върху бутона Insert Picture From File от лентата с инструменти Standart.

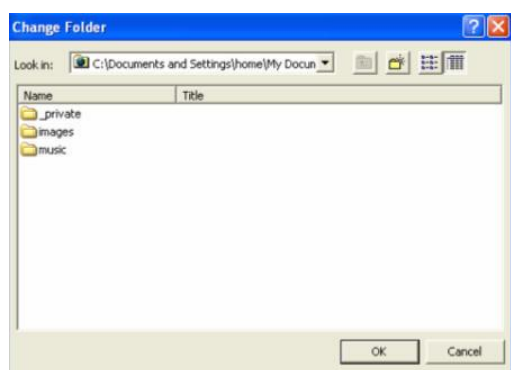


Появява се диалоговият прозорец Picture.

За да се вмъкне готово изображение от библиотеката, се щраква върху бутона Clip Art, Разположен в долната част на диалоговия прозорец Picture.

Може да се потърси желаното изображение в Web посредством бутона Use your Web Browser to Select a Page or File (използвайте вашия браузър за Web, за да изберете страница или файл) или се търси файла на локалния компютър с помощта на бутона Select a File on Your Computer (избери файл на компютъра).

След като се запази изображението в сайта, то се появява в списъка с графични файлове в диалоговия прозорец Picture. Може да се използва отново, като се кликне двукратно върху файла в списъка.

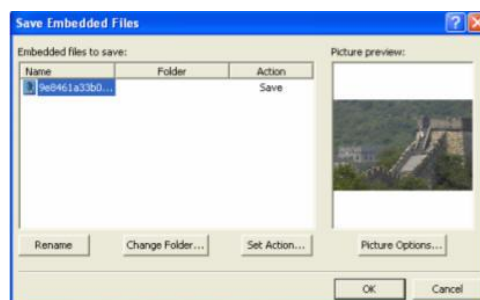


Графичните изображения могат да бъдат копирани след тяхното създаване или отваряне (като графичен файл) във всяко приложение. Изображението се копира в системния буфер и с помощта на командата Paste се премества в уеб страницата, отворена в изглед Page.

При записване на уеб страница FrontPage преобразува всички изображения от нея в съвместим с Web формат и напомня да се запазят тези вградени файлове. Прозорецът се отваря и ако се избере File/Save.

В този диалогов прозорец могат да се изпълнят следните действия:

- за да се укаже дали FrontPage да записва копие на селектирания файл в сайта, се натиска бутона Set Action, за да отвори диалоговия прозорец Set Action.



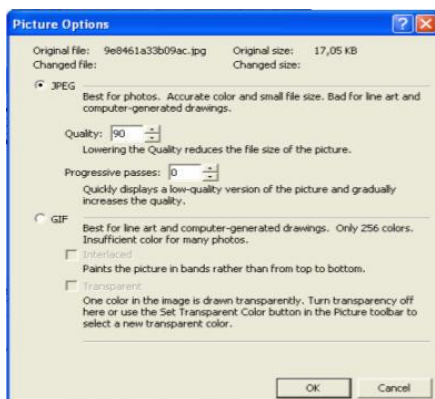


- за да се преименува селектирания файл, се натиска бутона Rename;

- за да се промени местоположението на селектирания файл в сайта, се натиска бутона Change Folder и се избира папката, в която искаме да съхраним файла (обикновено това е папката images);

- за да се избере формат на селектирания файл, се натиска бутона Picture Options и диалоговия прозорец

Picture Options се селектира формат JPEG или GIF, както и опциите, които желаем за съответния файл.

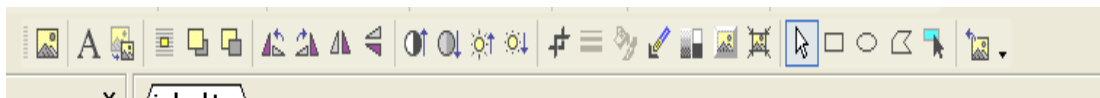


В страницата могат да се вмъкнат изображения в почти всякакъв формат. Въпреки това, ако се записва копие на файла в сайта, FrontPage ще преобразува графиката или във формат JPEG , или във формат GIF.

Ако се вмъква изображение от графичен файл, който вече е съхранен еъе сайта, FrontPage, няма да визуализира файла в диалоговия прозорец Save Embedded Files. Вместо това автоматично ще запише графиките в сайта.

Редактиране на изображения в FrontPage

След като се избере изображение, в изглед Page, в дъното на прозореца се появява лентата с инструменти Picture.

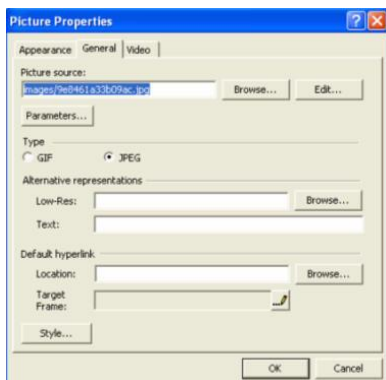


Insert Picture (вмъкване на изображение от айл)	Служи за вмъкване на ново изображение от съществуващите графични файлове.
Text (текст)	Добавя текст към изображение.
Auto Thumbnail (автоматичен преглед)	Генерира миниверсии на изображенията.
Position Absolutely (абсолютно позициониране)	Дава възможност за фиксиране положението на изображение на определено място от страницата.
Bring Forward (премести напред)	Придвижват избрано изображение отпред или отзад спрямо други обекти на страницата.
Send Backward (премести назад)	
Rotate Left (завърти наляво)	Завъртат маркирания обект съответно наляво или надясно.
Rotate Right (завърти надясно)	
Flip Horizontal (обърни вертикално)	Обръщат в хоризонтална или вертикална посока маркирания обект.
Flip Vertical (обърни хоризонтално)	
More Contrast (повече контраст)	Действат като настройки на контраста на монитора
Less Contrast (по-малко контраст)	

More Brightnes (повече яркост)	Действат като настройки на яркостта на монитора
Less Brightness (по-малко яркост)	
Crop (изрежи)	Създава маркер около изображението с подвижни ъгли и манипулатори. С тяхна помощ може да се моделира изображението и, след като се приключи, отново се натиска бутона Crop, за да завърши операцията.
Set Transparent Color (определи прозрачен цвят)	Показва инструмента Eraser. Посочва се и се щраква върху някой от цветовете на изображението и той ще изчезне, а на това място ще се покаже фонът на страницата.
Black and White (черно и бяло)	Превръща изображението от цветно в черно-бяло.
Wash Out (изчисти)	Придава на изображението ефект на водни бои.
Bevel (издай напред)	Прибавя тримерна обемна рамка около изображение.
Resample (съхрани наново)	Запазва изображението в по-малък формат, ако е намален размера му на страницата
Select (избери)	Отменя избора на други инструменти и извежда показалец във вид на стрелка.
Rectangular Hotspot (правоъгълен показалец)	Създават връзки, които се задействат при щракване върху тях и се наричат image maps(карти на изображение).
Circular Hotstop (кръгов показалец)	
Polygonal Hotsto (многоъгълен показалец)	
Highligh Hotstop (маркирай гореща точка)	Помага за намиране на точките за връзки.
Restore (възстанови)	Отменя направените промени по изображението, ако те все още не са запазени със Save.

Панел Genral

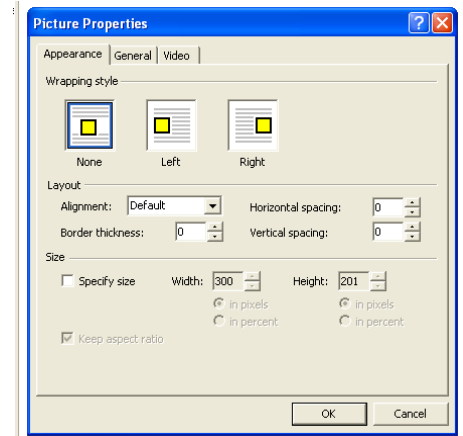
Панелът Genral от диалоговия прозорец Picture Properties включва възможности за задаване на следните опции:



- Picture Source(източник на изображение) – дава име на файл, съдържащ изображението;
- Type(тип в полето Type) позволяват ръчно да се избере типа на файла.
- Text(текст) – дава възможност да се зададе текст, който ще се появява на екрана, когато графиката в брауъра на посетителя е изключена или когато посетителят посочва върху изображението.

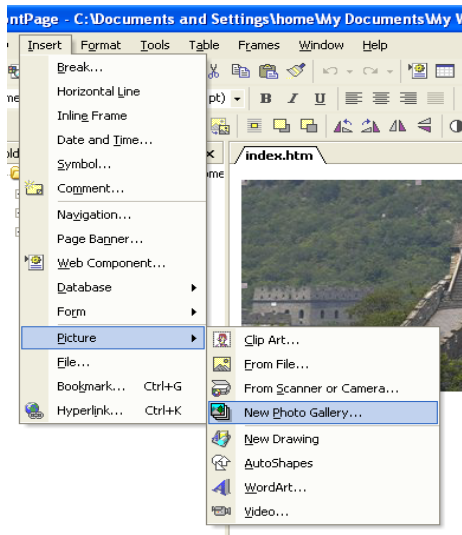
Панелът Appearance

Щраква се и се изтегля манипулатор на изображението, за да се промени неговия размер. Освен това с бутоните Align Left, Center и Align Right за съответно ляво, централни или дясно подравняване на картинката. Използването на тези атрибути позволява на текста да обгръща графичния образ.



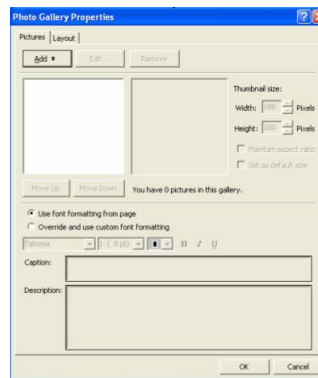
Създаване на фотогалерия

За да се визуализира колекция от изображения (получени от графични файлове, от скенер или цифрова камера) те може бързо да се вмъкнат и уголемят и да се създадат миниатюрни изображения, като се добави компонентът Photo Gallery.



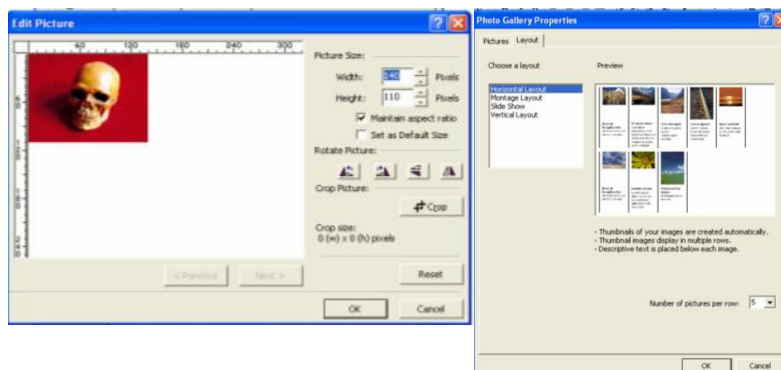
За да се вмъкне компонентът Photo Gallery трябва да се изпълнят следните стъпки:

1. Избира се Insert/ Picture/New Photo Gallery, за да се отвори диалоговият прозорец Photo Gallery Properties.



2. За да се добавят изображенията се използва страницата Picture на диалоговия прозорец Photo Gallery Properties. За да се добави всяко изображение се натиска бутона Add и се избира изображение-източник от падащото меню. За да се работи с всяко изображение, желаното се селектира от списъка и се използват контролите на страницата Picture. В полето Caption може да се зададе текст, който да се появи под съответното изображение. Освен това текстът може да се форматира.

3. Ако кликнем върху бутона Edit се появява диалоговият прозорец Edit Picture, от където можем да променим големината, да завъртим изображението или да го "изрежем".



2. За да се селектира общото подреждане на изображенията във фотогалерията се използва страницата Layout.

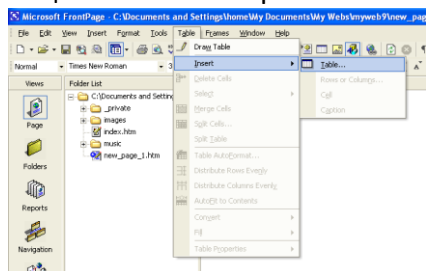
Вмъкване на таблици

Използване на таблици като инструмент за оформяне на уеб страници

При използване на таблиците има две възможности:

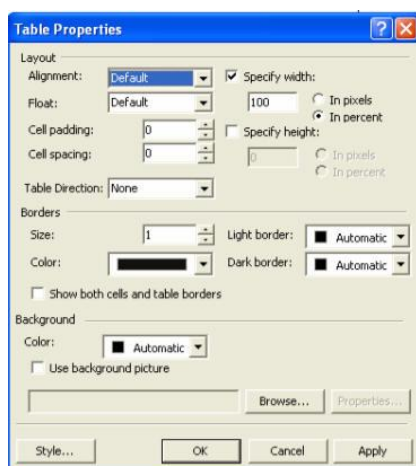
- да се създаде таблица на Excel или Word, за да се предаде информацията по редове и колони;
- да се използва таблица за представяне на текста във вид на вестникарски колони.

Таблиците са много ефективен начин за организиране на информацията и подобряване на външния вид



на уеб страницата. В уеб страниците липсват някои възможности за форматиране, които са достъпни за документите в Word, например множество колони и знаци за табулация за подравняване на текст в страница (във FrontPage клавишът Tab вмъква обикновено интервали). Когато се създават уеб страници във FrontPage, може да се използват таблици за постигане на много от същите ефекти.

За да се създаде таблица:



1. Избира се Table/Insert Table или иконата Table, или се изчертава таблица с молив.
2. От контекстното меню се избира Table Properties или Cells Properties, за да се форматира таблица или маркирана клетка.

Задаване на атрибути на таблица

Параметрите на форматиране, които се задават от диалоговия прозорец Table Properties, се отнасят за всички клетки на таблицата и определят цялостния ѝ външен вид.

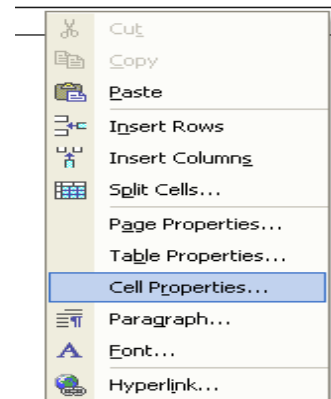
От произволно място в таблицата от контекстното меню се избира Table Properties.

Alignment (подравняване)	Определя местоположението на таблицата: ляво, дясно и центрирано спрямо страницата.
Float (свободно разполагане)	Дава възможност да се разполага текст около таблицата.
Cell Padding (запълване на клетките)	Определя пространството в пиксели между съдържанието на клетката и рамката на таблицата.
Cell Spacing (разстояние между)	Задава интервал между клетките
Specify width (определяне на ширината)	Определят височината и широчината на таблицата. Могат да се задават в пиксели или проценти от размерите на прозореца в брауъра. Ако в съответните полета няма отметка таблицата ще нагласява широчината и височината според съдържанието.
Specify height (определяне на височината)	
Borders (рамки)	Използва се за задаване на цвят на рамка на таблицата. Има три настройки: Color (цвят), Light Border (светла рамка) и Dark Border (тъмна рамка).

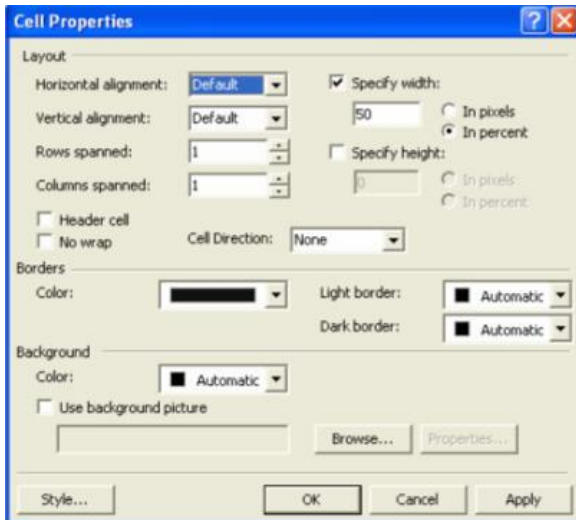
	Последните две настройки са с предимство пред Color за съответната част от таблицата.
Color (цвят) Use Background Picture (използвай фонова картина в полето Background)	Определят цвят или изображение за фон за цялата таблица подобно на задаването на фон за страница.
Style (стил)	Отваря друг диалогов прозорец Modify Style. Използва се бутонът , за да се зададе стандартен шрифт, параграф, рамка или стилове за номерация на таблицата.

Задаване на атрибути за клетка

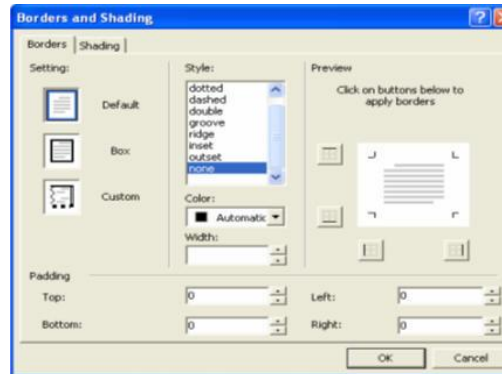
За да се отвори прозореца Cell Properties, се маркира клетка и от контекстното меню се избира Cell Properties.



Horizontal Alignment (хоризонтално подравняване)	Задава разположението на текст или изображение в клетка по хоризонтал. Възможностите са: default(стандартно), left(ляво), center(централно) или justify(двустранно) подравняване.
Vertical Alignment (вертикално подравняване)	Определя разположението на текста или изображението в клетката по вертикала. Възможностите са: default (стандартно), top (горно), middle (средно), baseline (по базова линия) и bottom (долно). Опцията baseline изравнява буквите отдолу независимо от тяхната големина. Стандартната настройка е middle, но много често се предпочита изравняването отгоре за текста в клетките.
Header Cell (заглавна клетка)	Форматира маркирана клетка като заглавно поле на таблица, което стандартно се появява в получер шрифт.
No wrap (без пренасяне)	Кара текста да остане винаги на един ред.
Specify width (определяне на ширина) Specify height (определяне на височина)	Определят ширината и височината на клетката.
Column Spanned (ширина в колони)	Задава ширината на клетката в брой колони.
Rows Spanned (височина в редове)	Задава височината на клетката в брой редове.
Background (фон)	Задава цветове и изображения за фона на маркираната клетка.
Border colors (цветове на рамката)	Задава цветове на рамката на индивидуална клетка, различни от тези на цяла таблица. Light Border се отнася за долния и десния край на клетката, а Dark Border – за горния и левия край. Такова разположение е противоположно на външната рамка и ако се зададе като 0, тази настройка няма да е активна.



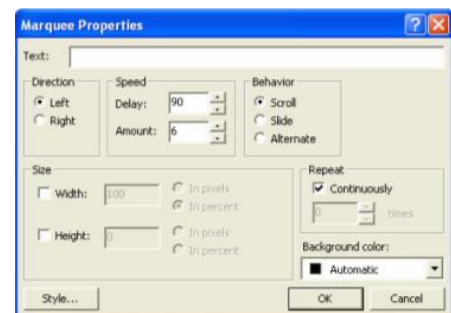
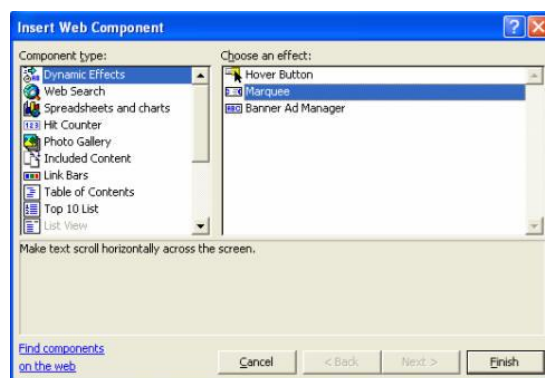
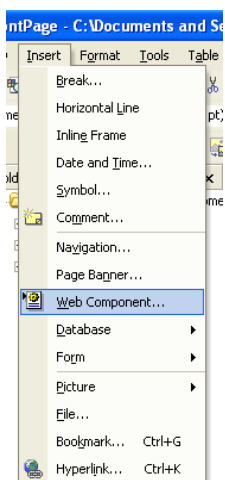
Може да се прилижи или премахне рамка към таблица като се използва бутона Border от лентата с инструменти Formatting.



Така също могат да се прилагат рамки с по-голям контрол върху форматирането и да се прилага фонен цвят или фоново изображение с помощта на диалоговия прозорец Borders And Shading, който се избира от менюто Formating.

Показване на текст като движещ се надпис

1. Преминва се в изглед Page, за да се определи местоположението на движещия се текст.
2. Избира се Insert/Web component/Marquee – появява се диалоговият прозорец Marquee Properties.
3. Могат да се променят редица атрибути на движещия се текст. Падащото меню Background Color позволява да се избере фонен цвят за текста.
4. В полето Text се въвежда текста.
5. Щраква се бутона ОК. Може да се види как изглежда движещият се текст, като се щракне в панела Preview в изглед Page.
6. Може да се промени големината, шрифта, размера, цвета, фона на буквите на движещия се текст.
7. Посредством щракване и влачене на страничните или ъгловите манипулатори може да се определи областта на движение на текста.



Вмъкване на хипервръзки

Хипервръзките представляват текст или графични изображения в уеб страниците, които предоставят връзки към други сайтове, към части от една и съща страница, към друга страница от същия уеб сайт или към E-mail адреси. Хипервръзката вътре в една страница може да се използва, за да препраща вътр в самата уеб страница.

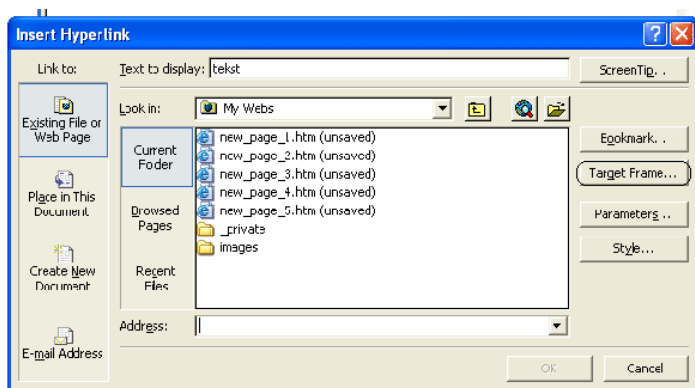
Съвременните уеб браузъри реагират на хипервръзките, като показват ръка с показалец, когато посетителят премести курсора върху връзката.

Цяло изображение може или част от него може да бъде определено като хипервръзка. Този вид образна връзка се нарича още “карта на изображение”.

За да се добави хипервръзка първо трябва да се маркира текста/изображението и да се щракне десният бутон на мишката върху Hyperlink или да се избере бутона Hyperlink от лентата с инструменти Standart, или от менюто Insert/ Hyperlink.

За да създадем връзка към друга страница:

1. Маркираме текста, на който ще се присвои връзката.
2. Избираме бутона Hyperlink .Отваря се диалоговият прозорец Insert Hyperlink.



3. Определяме целта на хипервръзката посредством щракване върху дадена страница в уеб сайта от списъка или като въведем път в полето Address; избираме файл от панела в областта Look in или се натиска един от бутоните Browse the Web или Browse the File и се избира пътя до целта.
4. Ако искаме да свържем връзката към маркер избираме този маркер от падащия списък Bookmark.
5. От лентата Link To в лявата част на диалоговия прозорец Insert Hyperlink се селектира общата категория на хипервръзката, която трябва да се създаде:
 - за да се създаде връзка към друг съществуващ документ или уеб страница, се избира Existing File Or Web Page;
 - за да се създаде връзка към друго местоположение в текущия документ, се избира Place In This Document;
 - за да се създаде нова уеб страница и да се създаде връзка към нея, се избира Create New Document;
 - за да се създаде връзка към e-mail, така че щракването върху хипервръзката да изпрати съобщение по електронната поща до този адрес, се избира E-Mail Address.
6. Ако се избере Existing File Or Web Page се изпълнява стъпка 3.
7. Ако целта е Place In This Document, се посочва местоположението-цел чрез избиране на заглавие на документа или маркер в главния списък.
8. Ако се избере E-Mail Address:
 - въвежда се целевия е_mail адрес в текстовото поле E-Mail Address и пожелание се въвежда тема на съобщението в текстовото поле Subject.

9. От бутона Screen Tip отваря диалоговия прозорец Set Hyperlink Screen Tip, където в полето Screen Tip Text се задава текст, който ще се появи, когато показалеца на мишката се задържи върху хипервръзката на страницата.
10. Чрез бутона Style може да се модифицира стила на хипервръзката.
11. Натискаме OK.

За да се отваря хипервръзката-цел в отделен прозорец на браузъра:

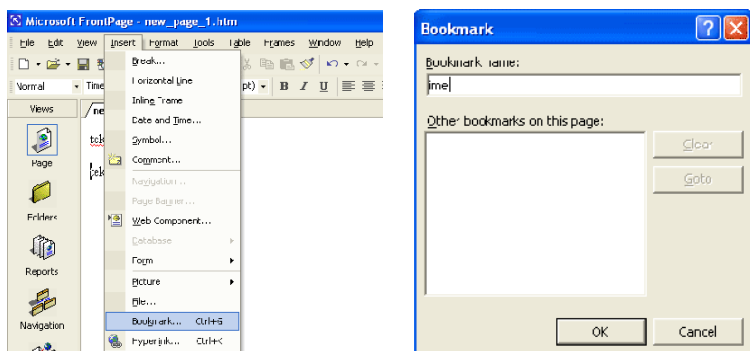
1. Натискаме бутона Target Frame в диалоговия прозорец Insert Hyperlink (или Edit Hyperlink).
2. Селектираме елемента New Window от списъка Common Targets на диалоговия прозорец Target Frame и натискаме OK.

Това позволява на посетителя да разгледа друг уеб сайт, без да затваря изходната страница.


Създаване на маркери (bookmark)

Целта на една връзка може да бъде определена част от дадена уеб страница. Тази част в една страница се нарича маркер или котва. Маркерите се използват обикновено в дълги уеб страници, за да е по-лесно разглеждането им. За да поставим маркер:

Щраква се върху менюто Insert / Bookmark.



1. След което ще излезе прозорецът, в който ако имаме маркиран текст, той ще бъде подразбиращото се име на маркера. То може да бъде променено. Ако нямаме маркиран текст, в полето Bookmark name се записва името на котвата.

2. След като се постави котвата щракваме OK, ще излезе  пред текста. Има предназначение да избира текст, този текст ще бъде подчертан с пунктирани линии.

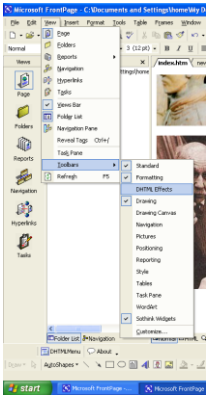
След като се определи маркера, в самата страница могат да се създадат връзки към тях от други места.

Използване на динамични HTML ефекти

Лентата с инструменти DHTML се използва, за да се анимира параграф. Анимацията е известна като динамичен HTML и се състои в “излитане” на параграфа в зададена посока, мигновена промяна на форматана параграфа или друг ефект.

За да се анимира параграф се изпълняват следните стъпки:

1. Визуализира се лентата с инструменти DHTML Effects, като се избере View/Toolbars/DHTML Effects или като се избере Format/Dynamic HTML Effects.



2. Текстовия курсор се поставя някъде в параграфа, който ще се анимира(или се селектират няколко параграфа).
3. За да се посочи, кога да се изпълни анимацията, се селектира елемент от падащия списък On от лентата с инструменти DHTML Effects: Click, Double Click, Mouse Over или Page Load.

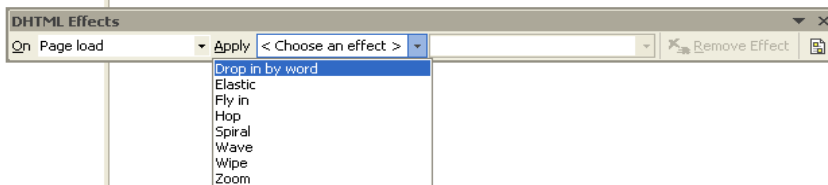


4. За да се зададе общия тип анимация, която да се изпълни, се избира елемент от падащия списък Apply :

- Fly Out – за да се накара параграфа да “излети” от страницата;
- Formatting – за да се промени форматирането на параграфа;
- Ако е селектиран Mouse Over в 3-та стъпка е възможен само ефектът Formatting;



- Ако е селектиран Page Load , достъпни са разнообразни елементи като Drop In By Word, Elastic, Fly In и други.



Достъпните елементи зависят от опциите, които са избрани преди това.

- Ако е селектирано Fly Out в падащия списък Select An Effect, може да се избере между To left, To Top, To Bottom-left или друга стойност, за да се зададе направление на анимацията.

След като се запази страницата, в уеб браузъра може да се види как работи ефекта.

Създаване на динамичен елемент Hover Button (анимиран бутон)

1. Изберете Insert/Component/Hover Button - появява се диалоговият прозорец Hover Button.
2. В полето Button Text въведете надписа на бутона.
3. В полето Hyperlink въведете URL адреса на връзката.
4. Задайте в полетата: Button Color - цвета на бутона; Background Color - цвета на основата; Effect Color - цвета на ефекта; Effect - ефекта на анимацията; Width и Height - ширината и височината на бутона.
5. Щракнете бутона Custom - появява се диалоговият прозорец Custom.
6. В групата Play Sound в полетата On Click (при щракване с мишката) и On Hover (когато курсорът е върху бутона) задайте имената на звуковите файлове, които ще се възпроизведат, когато настъпи съответното събитие.
7. В групата Custom в полетата Button и On Hover задайте имента на графичните файлове, единият от които постоянно се изобразява на бутона, а другият само когато курсорът е върху бутона. Ако използвате графични файлове, в полето Button Text не въвеждайте текст.

Проверка на сайт

Проверка на сайта

Изгледът **Reports** предоставя списък с много полезна статистика за сайта. Допълнителни отчети дават актуална информация за състоянието на навигационните връзки, бавните страници и новите файлове. Може да прегледате някой от отчетите, като изберете **View/Reports** и след това маркирате някой от наличните отчети.

Използване на отчетите

.. Отчетът **Site Summary** (обобщение на сайта) дава обобщен преглед на сайта. Редовете в този отчет представляват от само себе си връзки към други изгледи. Едно от най-полезните неща в изгледа Site Summary е, че може бързо да получите представа за размера на сайта, което ще ви помогне, когато търсите пространство за сайта на сървъра.

.. Отчетът **All Files** (всички файлове) показва подробна информация за всеки един файл от сайта.

.. **Recently Added Files** (неотдавна добавени файлове), **Recently Changed Files** (неотдавна променени файлове), **Older Files** (по-стари файлове) и **Slow Pages** (бавни страници) са доста субективни категории. Критериите за тези отчети се дефинират с помощта на командата **Tools/Options** и панела **Reports View**.

.. Отчетът **Unlinked Files** (несвързани файлове) показва онези файлове от сайта, към които няма никакви връзки. Такива откъснати страници за Web понякога се наричат "осиротели страници" (orphan pages).

.. Отчетът **Broken Hyperlinks** (прекъснати хипервръзки) показва такива хипервръзки от сайта, които или са невалидни, или не са проверени. От контекстното меню на непроверените хипервръзки изберете командата **Verify**. Ако връзката е към сайт в Интернет или интранет, трябва да сте включени към Интернет или към вашата интранет, за да може да проверите тази връзка. След като една непроверена връзка се провери и FrontPage определи, че тази връзка работи, ще видите отметка OK в колоната Status. Ако дадена връзка не работи, за тази връзка изберете от контекстното меню Edit Page, за да направите нужните корекции.

.. Отчетът **Component Errors** (грешки в компонентите) тества компонентите на FrontPage.

.. Отчетите **Review Status** и **Assigned To** са предназначени за работни групи, които си сътрудничат при разработка на сайта. Отчетът Review Status позволява да записвате в дневник страниците, които трябва да бъдат прегледани, както и да проследявате дали тези страници са били прегледани. Отчетът Assigned To е подобен на отчета Review Status, но той проследява кой човек за коя страница е определен.



Отчетът **Categories** сортира компонентите на сайта по категории, например, "Бизнес", "Конкуренция", "Отчет за разходите" и т.н.

Отчетът **Publish Status** (статус за публикуване) извежда списък на страниците, които са маркирани за публикуване на вашия Web сървър.

Глобално редактиране на сайт

По-голямата част от работата, която вършите по редактиране на съдържанието на сайта става в изглед Page и се извършва на база "страница по страница". Но във FrontPage има инструменти за редактиране, които обработват цял сайт.

Проверка на правописа

Ако изберете командата **Tools/Spelling** (или натиснете бутона Spelling от лентата със стандартни инструменти) в изглед Page, ще проверите само правописа на отворената страница.

За да направите проверка на правописа на целия сайт изберете командата **Tools/Spelling** в изглед, различен от Page. Командата работи по следния начин.

Когато изберете командата **Tools/Spelling** (в изглед, различен от Page), диалоговият прозорец Spelling има два радиобутона: за проверка на избраната страница - **Selected Pages**; за проверка на целия сайт **Entire Web**.

Може също да маркирате и контролното поле за добавяне на задача за всяка страница с правописни грешки (**Add a Task for EachPage With Misspellings**). Тази удобна възможност създава списък със страниците, в които трябва да се направи корекция на правописа

След избирането на тези опции щракнете бутона **Start**, за да започнете проверката на правописа.

След като Front Page провери всички страници, в диалоговия прозорец Spelling се извежда списък.

Ако контролното поле **Add a Task** не е маркирано, може да щракнете бутона Add a Task, за да добавите маркирана страница към списъка на задачите.

Ако предпочитате да коригирате правописните си грешки веднага, щракнете двукратно с мишката върху съответната страница от списъка в диалоговия прозорец Spelling. Отваря се традиционният прозорец Spelling, с който сте свикнали от другите приложения на Office.

Проследяване на задачите за целия сайт

За да видите списъка със задачи, изберете **Tasks** от лентата за изглед.

Може също да добавяте и свои собствени задачи към списъка от изгледа Tasks. Изберете **Edit/Task/Add Task** за дефиниране на нова задача. Появява се диалоговият прозорец New Task.

Когато изпълните задачите, може да ги маркирате с мишката от списъка на изгледа Tasks и да изберете **Edit/Task/Mark as Completed**. Използвайте командата **Edit/Task/Show History** за превключване между показването и скриването на изпълнените задачи. Такива задачи като коригиране на правописа, които са били генерирани автоматично от FrontPage, може да се стартират чрез избиране на командата Edit/Task/Start.

Заместване в целия сайт

Може да използвате командите за търсене и заместване в целия сайт.

1. За да замените даден текст в целия сайт, изберете **Edit/Replace** в което, и да е видимо изображение.
2. В диалоговия прозорец Replace въведете текст, който трябва да се намери, в полето Find What, а текстът, който да го замени - в полето Replace With.
3. Изберете радиобутона **All pages**, за да замените текста във всички страници.
4. Радиобутоните **Up** и **Down** определят посоката, в която ще се извърши търсенето и заместването по вашите страници за Web.

5. Опциите от контролните полета **Find Whole Word Only** (да се търсят само цели думи) и **Match Case** (съвпадение на главни и малки букви) работят по същия начин както в Word и другите приложения на Office. Но контролното поле **Find in HTML** позволява да търсите и замествате код на HTML.
6. След като дефинирате своите опции за заместване, щракнете бутона **Find in Web** (или бутона **Find Next**, ако търсите само в текущата страница). FrontPage ще генерира в диалоговия прозорец Replace, списък на страниците с текста, който трябва да се замени.
7. Щракнете двукратно с левия бутон на мишката върху дадена страница, за да направите промените в тази страница, или изберете страница от списъка и щракнете бутона **Add Task**, за да добавите задача за избраната страница към вашия списък със задачи.

Създаване на елементарен сайт

1. **File/New/Web** - Empty Web (или One Page Web)
2. **Specify** задайте име на сайта (това е името на главната папка на сайта, в която се съхраняват файловете на страниците) и път до нея.
например: c:\My Documents\Active1 (името на сайта "Active1" е еднакво с името на директорията в която се запазва)
3. инете в режим **Navigation** и създайте Home Page, като изберете иконата **New**.
4. Създайте необходимата йерархия на страниците на сайта: маркирайте родителската страница и изберете иконата New - новата страница се появява под нея.
5. Преименувайте страниците, ако е необходимо, още в режим Navigation (името на страница е еднакво с името на файла, в който се съхранява дадената страница): маркирайте страницата и от контекстното меню изберете **Rename** и задайте директно новото име.
6. Преминете в режим Page на дадената страница (страницата, която е маркирана) или двукратно щракнете левия бутон на мишката върху желаната страница.
Създадените файлове, с имената на страниците, са в директорията на сайта "Active 1"
7. В режим Page попълнете всички страници.
8. Създайте необходимите хипервръзки:
 - маркирайте думата за хипервръзка;
 - изберете иконата **Hypelink** - появява се диалоговият прозорец Hypelink.
 - задайте страницата, към която ще сочи връзката (URL полето) - посочете директно името на файла;
 - изберете Ок.
10. Преминете в режим Page на всяка страница и изберете **File/Save**.
11. Прегледайте сайта в браузер чрез избиране на иконата **Preview in Browser**.

Вграждане на java аплети

1. Изберете File/Import - появява се диалоговият прозорец Import.
 2. Щракнете бутона Add File и въведете Java аплета (за демонстрация се въвежда аpletът Clock - зарежда се файлът Index.html (Clock\Index.html).
 3. Запазете работата си и стартирайте сайта в браузър или в изглед Preview.
- G Може да въведете аплета и като изберете Insert/File.

Вграждане на видеофайл

1. Изберете Insert/Picture/Video - появява се диалоговият прозорец Video, който подканя да се въведе видеофайлът.
2. Въведете видеофайла.

Вграждане на други обекти

1. Изберете Insert/Advanced ActiveX Control - появява се диалоговият прозорец Insert ActiveX Control.
2. От списъка изберете желаната програма.

WEB

Желателно е да започнете своята работа чрез създаване на Web сайт, дори и с една страница. Изберете командата **File/Publish Web** - отваря се диалоговият прозорец Publish Web. Въведете URL адресът - ще получите съобщение да въведете името и паролата си.

Прехвърляне на сайта

Сайтът се прехвърля на друго устройство или папка като в полето **Specify the Location to Publish Your Web To** (специфицирайте мястото, където да се публикува вашият сайт) на диалоговия прозорец Publish Web въведете желаното устройство. След това всички файлове ще бъдат прехвърлени на това устройство или папка.

За да публикувате сайта на Web сървър въведете URL адреса в полето **Specify the Location to Publish Your Web To** на диалоговия прозорец Publish Web. От вас ще бъде поискано име и парола в диалоговия прозорец Name and Password Required (изисква се име и парола).

От администратора за Internet или на вашата локална интранет, трябва да получите име за включване и парола.

Публикуване в дружелюбни към FrontPage сайтове

Ако искате да потърсите оператори за Web сайтове в Интернет, щракнете бутона **WPP** от диалоговия прозорец Publish Web. Този бутон ще ви заведе в Web сайт, където има списък на оператори на услуги за Интернет, които поддържат FrontPage.

След като сключите договор за вашия сайт ще получите URL, име за включване и парола. Това е информацията, с която вече сте готови да публикувате своя сайт в Интернет.

Ако вашата локална интранет поддържа FrontPage, администраторът на мрежата също може да даде URL за включване и парола.

Други възможности за публикуване

Ако се наложи да публикувате своя сайт при оператор за Web, който няма FrontPage Server Extensions, изберете командата **Tools/Page Options** и активирайте панела **Compatibility**. Деактивирайте контролното поле **Enabled with Microsoft FrontPage Server Extension** (така ще можете да публикувате сайта си на сървър без разширенията на FrontPage и няма да можете да използвате някои възможности.

Ако липсват тези файлове може да използвате протокола за трансфер на файлове (FTP - File Transfer Protocol), за да публикувате сайта си. За да може да направите това трябва да вземете името на сървър за FTP и път към директорията от администратора на вашия сървър. След това в полето **Specify the Location to Publish Your Web To** въведете местоположението на съответния сървър за FTP за Web и щракнете бутона Publish.

Ако искате да публикувате сайта си, създаден от FrontPage, на сървър, който не поддържа FrontPage Server Extension, ще трябва да получите инструкции от администратора на вашия сървър за това как да прехвърлите своите файлове, като използвате техните протоколи. Може да намерите всички свои файлове, като използвате отчета All Files.

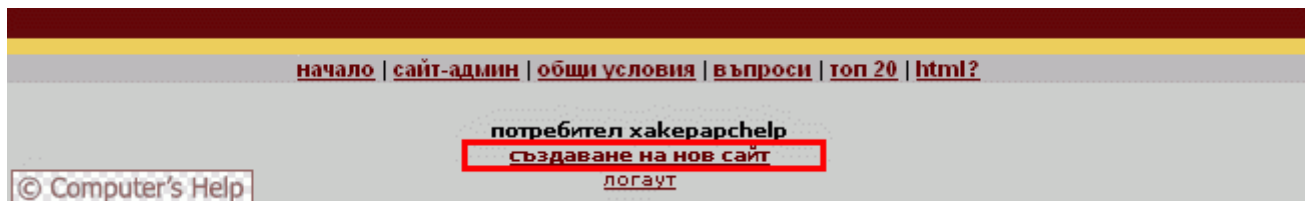
След като WEB сайта е направен остава само да го качите в някой free сървър. Известни български свободни сървъри са <http://hit.bg>, <http://data.bg> и <http://free.bol.bg>. За целта трябва да се регистрирате в някой от тези сървъри и след това да качите всички елементи на страницата ви.

Сега ще разгледаме накратко как се качва страница в hit.bg.

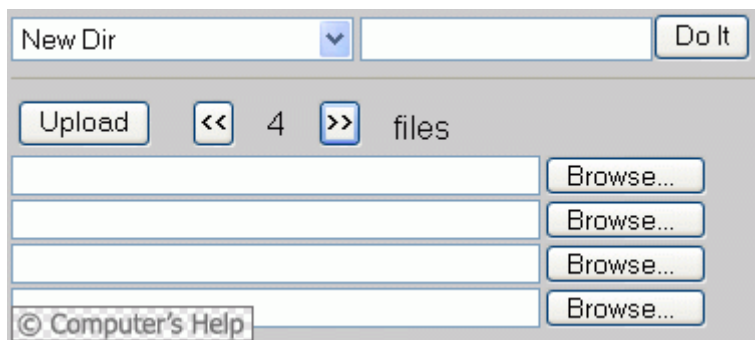
1. Регистрирате си акаунт в <http://hit.bg>. За регистрация използвайте линка „Стани член“ намиращ се в

горния ляв ъгъл на страницата. Прочетете условията и ще добиете по-ясна представа за регистрацията и възможностите на сървъра (това се отнася за всички подобни free сървъри).

2. След като си регистрирате профил в hit.bg кликвате на „Уеб“ (намира се в горния ляв ъгъл на страницата). Отдолу ще видите „Сайт админ“. След това въвеждате името на вашия профил и паролата. За да създадете сайта използвайте „Създаване на нов сайт“.



10) За да качите направената страница в новосъздадения сайт използвайте файловия мениджър.



11) Използвайте бутоните Browse за да посочите местонахождението на файловете. След това чрез бутона Upload вие можете да качите избраните файлове в интернет.

За да популяризирате вашата страница трябва да я регистрирате в известни БГ портали като:

<http://all.bg>, <http://gbg.bg>, <http://bgtop.net>, <http://portal.bg>, <http://start.bg>, <http://search.bg>, <http://hit.bg>

За тази цел използвайте опцията „добави сайт“. Трябва да знаете, че не винаги страницата се появява веднага след добавянето като линк в категориите на някой от гореспоменатите сайтове.

Дотук описах една малка част от възможностите на програмата макар и да не са много. Това са най-основните опции използвани за създаване на сайтове. Начинаещите могат да започнат обучението си именно с тази програма. Въпреки че не е най-добрата, тя е изключително лесна за работа и с нея могат да се справят и най-неразбиращите от WEB дизайн. И все пак не забравяйте, че за една страница е по-важно съдържанието, отколкото дизайна, въпреки че и той не бива да се омаловажава.